

岳武村东安组至万亩林场油茶产业路硬化工程

施 工 图 设 计

〔第1册 共1册〕

 中城恒业设计集团有限公司

二〇二六年

扉 页

工 程 名 称：岳武村东安组至万亩林场油茶产业路硬化工程

设计证书	公路行业（公路）专业乙级，水利行业乙级
证书编号	
资质盖章	
设计单位	中城恒业设计集团有限公司

总 说 明

一、任务依据及测设经过

岳武村东安组至万亩林场油茶产业路硬化工程，该处道路原路面为砂石路面，车辆通行困难，特别是雨季时期，存在较大的安全隐患。该道路硬化工程项目建设后，将极大的改善当地群众产业运输交通困难，耕作道路困难等问题。减轻农民出行成本，改善当地群众的生产生活条件，不断提升收入水平，促进经济社会可持续发展，因此修建该道路工程是十分必要的。受龙胜县农业农村局托我公司对该路进行了设计，整套设计文件于 2026 年完成。

二、采用的主要技术规范

- 1.《道路工程制图标准》（GB50162-92）；
- 2.《公路水泥混凝土路面设计规范》（JTG D40-2011）；
- 3.《公路水泥混凝土路面施工技术规范》（JTG F30-2003）；
- 4.《公路工程质量检验评定标准》（JTGF80-2004）；
- 6.《乡村道路工程技术规范》（GB/T51224-2017)；

三、工程况

本工程包含道路硬化 2.486 公里（含错车道）路基宽不小于 4.5 米； 硬化路面宽 3.5 米；C25 混凝土面层 15cm 厚，新建圆管涵四处。

四、主要技术指标

- 1、道路技术标准：乡村道路（产业道路）；
- 2、设计计算行车速度：10 公里/小时；
- 3、原路基宽为：4.5 米；
- 4、路面设计宽为：3.5 米水泥混凝土路面（本项目路面硬化水泥均需为 PC42.5MP 水泥）；

五、水泥砼路面面层施工要求

1、混凝土拌和

- ①、投入搅拌机的每种原材料的数量应按施工配合比和搅拌机的容量确定。
- ②、搅拌机装料顺序，应是砂、水泥、碎石，或者碎石、水泥、砂。进料后，边搅拌边加水。每盘的搅拌时间应根据搅拌机的性能和拌和物的和易性确定但不小于 2.5min。

- ③、施工中应根据当日施工气温、风力及砂石料的含水量调整加水量，满足混合料运到工地后的施工和易性要求。

- ④、搅拌机拌出的混合料应符合技术要求，离析的混合料应废除，并停工检查其原因。

- ⑤、拌和站应有足够的场地，场地要坚实、平整，有方便的出入通路，有充足的水源、电源。

2、砼拌和物的运输

- ①、运料车的贮料斗内壁应平整、光结、不漏浆，并应防止离析。出料和摊铺时的卸料高度，不应超过 1.5m。当有离析时，应在铺筑现场重新拌匀。

- ②、混凝土拌合物从搅拌机出料后，直至铺筑完毕的允许最长时间，应符合以下规定：

施工气温（℃）	允许最长时间（h）
10-19	1.5
20-29	1.0
30-35	0.75

3、模板的选用和立模

- ①、模板应无缺损，有足够的刚度，内侧和顶、底面均应光洁、平整、顺直，局部变形不得大于 3mm。拉杆穿孔位置应准确。

- ②、模板应支立稳固，接头严密平顺。模板接头用锚栓锚固，模板下缘与基层间的空隙用加工的硬木楔填塞，用钢钎支撑以固定模板，保证模板在施工过程中不斜。

- ③、模板底面与基层间的较大空隙应用混凝土细料填实，较小接缝可用水泥砂浆填塞，以保证施工中不漏浆。

- ④、在两侧模板安装就位检查后，应沿模板拉线检查混凝土的厚度，对基层高出的部分应凿除。

4、混凝土混合料的摊铺

- ①、摊铺前，应对模板的间距、高度、润滑、支撑稳固性情况和基层的平整、润湿情况等进行全面检查。

- ②、人工摊铺时，应用铁锹反扣，严禁抛掷，防止砼拌合物离析，并要先将模板边缘、板角、接缝处的混合料布满。

- ③、砼的施工应连续进行，因固停工，应设置施工缝。

④、摊铺后的混凝土应达到：一次摊铺到所需厚度。

5、混凝土混合料的振捣、整平

①、摊铺好的砼混合料应立即先用振捣棒靠边角顺序振捣，后用平板振动器。纵横交错全面振捣。要特别注意板边、角隅、接缝处不能漏振。

②、振捣棒的移动间距不应大于其作用半径的 1.5 倍；其至模板的距离不应大于振捣棒作用半径的 0.5 倍，并应避免碰撞模板。平板振动器纵横振捣时，应重叠 10-20cm。

③、振动器在每一位置振捣的持续时间，应以拌合物停止下沉，不再冒气泡并泛出水泥浆为准，并且不应过振。用平板振动器振捣时间不宜少于 15 秒（水灰比大于 0.45 时）；用振捣棒振捣不宜小于 20 秒。

④、振捣时应辅以人工找平。

⑤、施工过程中要设专人随时检查模板，如有下沉变形或移动，应及时修正。

6、做面

①、抹面可分二次进行。第一次为粗平，主要为驱除泌水和压下石子，工具先为长铝合金垫轧板，后为长铁抹子。要边抹平边用靠尺检查，使靠尺下的间距小于 2mm。木抹抹平后，使表面有较好的表面。第二次为精平，在砼处于初凝状态，表面尚呈湿润时进行，要用长直尺纵横检查，边检边抹，至少抹四遍以上。

②、抹面过程中，严禁采用洒水、撒水泥、补浆等方法找平。

③、砼面层整平抹光成型后，应达到平坦、密实、无抹痕，不露石子，无砂眼和气泡，并有一定的粗糙度。

④、抹面后适时拉毛，使砼板面有一定的纹理深度和粗糙度，拉毛深度 1-1.5mm，纹理垂直于路中线。

7、接缝施工

（1）横向缩缝

①、横向缩缝采用假缝型，在路面全宽设置，缝深 6cm、缝宽 0.6cm。

②、适时锯缝，要根据气温、湿度等条件严格掌握锯缝时间。具体可参考下表的经验锯缝时间：

昼夜平均气温（℃）	经验锯缝时间（h）
10	30-35
15	22-26
20	18-21

25	15-18
30 以上	13-15

必要时可间隔 2-3 条缝距先锯一条，再锯其余的缝。

③、对于在缩缝位置以外出现裂缝的砼面板，要彻底清除。

（2）、横向施工缝

①、每日施工终了，或在砼浇筑过程中，因故中断时间 30 分钟时，必须设施工缝。

8、砼养护

①、在砼板做面完毕后，应及时养护，在高温、干燥、大风天，应对路面尽早遮盖，并适时均匀洒水。

②、采用草袋、草帘覆盖养生时应均匀洒水，保持路面潮湿。对砼板面及板的侧面都要严密覆盖，不能外露。

③、要特别注意初期养护（做面后 30 小时），防止烈日曝晒；21 天之内要坚持正常的覆盖洒水养生；一个月内禁止一切车辆通行。

④、提前通行的平交道口，要有保护措施。

9、模板拆除

①、拆模的时间要注意掌握，拆模时要操作细致，不得对砼板的边、角、面有任何损坏。拆模后，立即对砼板壁覆盖养生。

②、拆除的模板应清除干净、堆放整齐。对有损伤、变形的要及时修复。

③、允许拆模时间

昼夜平均气温（℃）	允许最早拆模时间（h）
10	48
15	36
20	30
25	24

日期	签名	专业
日期	签名	专业

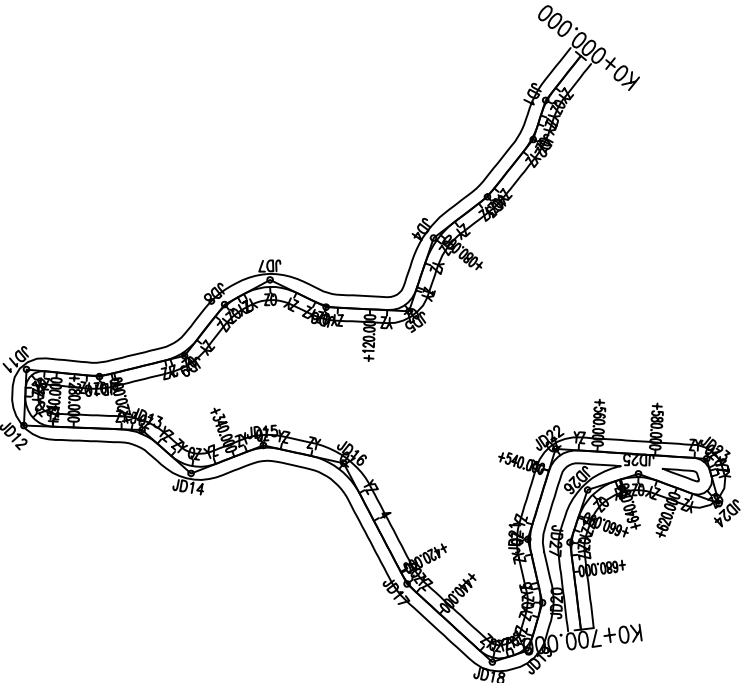


中城恒业设计集团有限公司 ZHONGCHENG HENGYE DESIGN GROUP LIMITED 资质证书编号: A232831133		岳武村东安组至万亩林场油茶产业路硬化工程	项目负责人	王松文	设计	吴才坤	图名	总平面图	建设单位	
工程名称	项目名称	公路工程	专业负责人	常兴明	审核	常兴明	复核	李勇	项目编号	

日期	签名	专业
日期	签名	专业

曲线要素表

交点位置	偏角 (°)	曲线要素值 (m)				曲线总长	外距
		切线长度 T1	半径 R1	切线长度 T2	偏角 R2	曲线总长 Ls2	



D0	K0+000.000	80°0'	5.541	30.000				
D01	K0+019.640	82°59'0"	5.541	30.000		10.958	10.958	0.507
D02	K0+033.751	82°57'5"	5.548	30.000		10.972	10.972	0.509
D03	K0+059.050	81°11'2"	3.736	30.000		7.434	7.434	0.272
D04	K0+082.501	82°00'0"	9.289	30.000		17.979	17.979	0.711
D05	K0+108.666	81°52'2"	7.594	10.000		12.989	12.989	0.556
D06	K0+135.263	82°07'2"	4.097	20.000		8.082	8.082	0.415
D07	K0+156.720	85°11'2"	10.271	20.000		18.977	18.977	2.483
D08	K0+173.096	82°39'0"	5.236	25.000		10.323	10.323	0.542
D09	K0+195.494	83°55'0"	6.937	20.000		13.355	13.355	1.189
D10	K0+225.276	81°05'5"	4.294	25.000		8.486	8.486	0.364
D11	K0+250.582	82°00'0"	6.324	6.000		9.740	9.740	2.717
D12	K0+267.165	82°07'5"	10.081	10.000		15.788	15.788	4.199
D13	K0+303.716	83°55'2"	7.133	20.000		13.703	13.703	1.234
D14	K0+325.823	82°03'5"	9.143	15.000		16.422	16.422	2.567
D15	K0+350.801	83°55'3"	6.102	20.000		11.844	11.844	0.910
D16	K0+379.005	84°01'5"	11.576	25.000		21.682	21.682	2.550
D17	K0+424.699	81°06'7"	4.366	25.000		8.644	8.644	0.378
D18	K0+464.692	82°55'5"	5.823	10.000		10.546	10.546	1.572
D19	K0+476.717	82°33'6"	5.288	10.000		9.899	9.899	1.303
D20	K0+493.111	82°04'4"	5.281	20.000		10.326	10.326	0.685
D21	K0+515.455	83°07'5"	3.590	20.000		10.530	10.530	0.714
D22	K0+547.997	81°05'0"	7.903	10.000		13.577	13.577	2.746
D23	K0+597.333	81°05'0"	4.269	6.000		7.421	7.421	1.364
D24	K0+612.337	81°02'35"	9.742	5.000		10.966	10.966	5.351
D25	K0+634.153	81°05'0"	6.675	20.000		13.244	13.244	1.149
D26	K0+652.103	83°00'2"	10.152	20.000		18.788	18.788	2.439
D27	K0+689.743	82°07'4"	4.547	20.000		8.942	8.942	0.510
D28	K0+702.711	81°05'0"	2.210	20.000		4.402	4.402	0.122

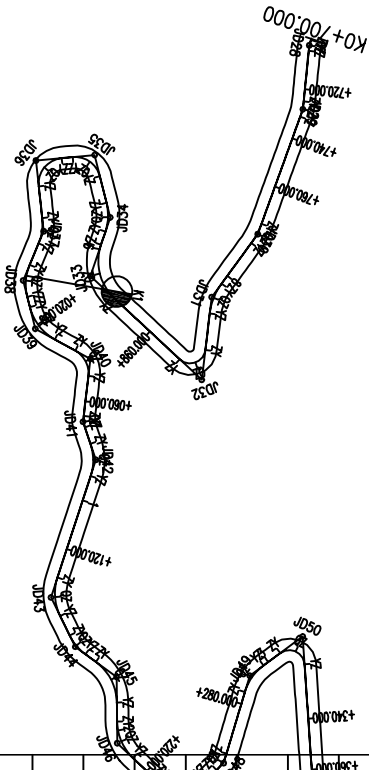
第 1 页 共 4 页
K0+000.000~K0+700.000

中城恒业设计集团有限公司 ZHONGCHENG HENGYE DESIGN GROUP LIMITED 资质证书编号: A232831133		工程名称	岳武村东安组至万亩林场油茶产业路硬化工程	项目负责人	王松文	设计	吴才坤	图名	路线平面图01	建设单位	龙胜各族自治县农业农村局
单项名称		公路工程			专业负责人	陈兴明	审核	陈兴明	复核	李勇	项目编号

日期	签名	专业
日期	签名	专业

曲线要素表

交点 点号	交点位置	偏角 (°)	曲线要素值(m)				曲线总长	外距
			切线长 T1	半弦长 R1	切圆角 A1	圆角半径 L1		
JD27	K0+689.743	±53°47'	4.547	20.000		8.942	8.942	0.510
JD28	K0+702.711	±23°44'	2.210	20.000		4.402	4.402	0.112
JD29	K0+727.245	±1°54'	3.090	25.000		6.148	6.148	0.190
JD30	K0+739.829	±4°36'	4.306	30.000		8.554	8.554	0.307
JD31	K0+810.311	±2°59'	6.524	25.000		12.794	12.794	0.837
JD32	K0+842.574	±1°18'	11.817	6.000		13.212	13.212	7.253
JD33	K0+861.833	±6°07'	12.857	20.000		22.853	22.853	3.776
JD34	K0+913.182	±2°47'	5.836	20.000		11.357	11.357	0.834
JD35	K0+938.020	±1°14'	8.596	10.000		14.200	14.200	3.187
JD36	K0+958.139	±5°05'	10.167	10.000		15.873	15.873	4.261
JD37	K0+981.541	±2°07'	5.173	20.000		10.125	10.125	0.658
JD38	K0+988.280	±3°47'	6.680	20.000		12.857	12.857	1.080
JD39	K1+011.251	±7°11'	8.745	20.000		16.489	16.489	1.828
JD40	K1+044.886	±6°04'	6.759	10.000		11.887	11.887	2.070
JD41	K1+088.052	±2°59'	2.275	10.000		4.474	4.474	0.255
JD42	K1+083.722	±7°18'	6.687	20.000		12.824	12.824	1.091
JD43	K1+139.555	±1°09'	8.146	20.000		15.472	15.472	1.595
JD44	K1+180.886	±7°09'	4.923	20.000		9.654	9.654	0.597
JD45	K1+180.513	±3°07'	10.006	20.000		18.555	18.555	2.353
JD46	K1+204.577	±5°04'	8.440	20.000		15.974	15.974	1.708
JD47	K1+238.771	±1°07'	14.433	15.000		22.984	22.984	5.816
JD48	K1+255.527	±3°11'	3.906	15.000		7.642	7.642	0.550
JD49	K1+291.501	±3°59'	6.680	20.000		12.883	12.883	1.086
JD50	K1+316.832	±1°29'	10.956	6.000		12.837	12.837	6.491
JD51	K1+357.051	±2°47'	0.880	20.000		1.759	1.759	0.019
JD52	K1+410.733	±2°07'	11.638	20.000		21.080	21.080	3.139

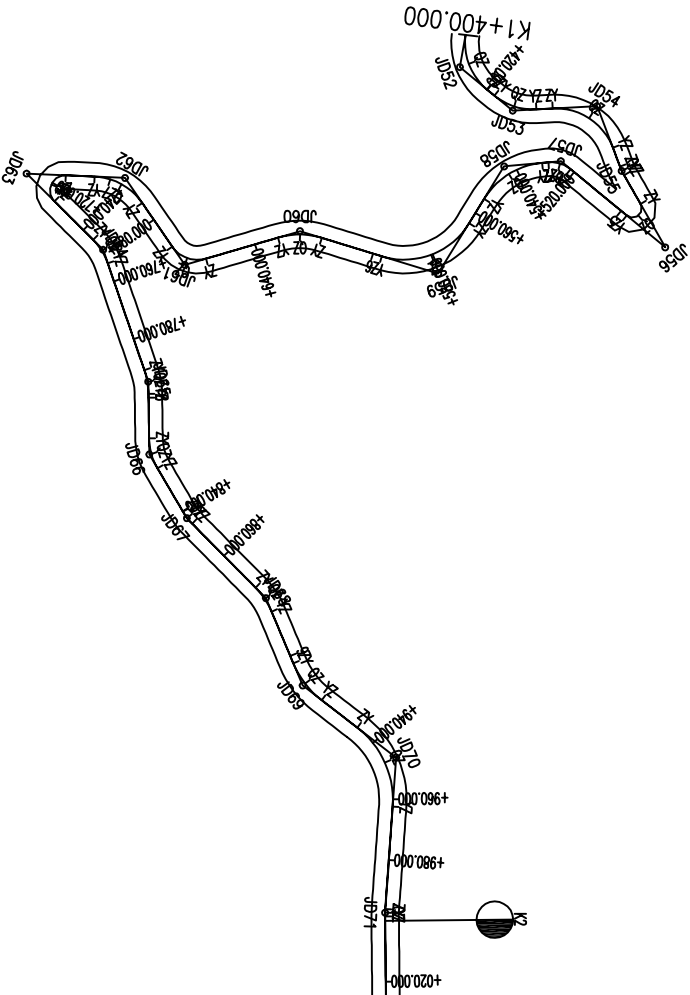


中城恒业设计集团有限公司 ZHONGCHENG HENGYE DESIGN GROUP LIMITED 资质证书编号: A232831133		工程名称	岳武村东安组至万亩林场油茶产业路硬化工程	项目负责人	王松文	设计	吴才坤	图名	路线平面图02	建设单位	龙胜各族自治县农业农村局
		单项名称	公路工程	专业负责人	陈兴明	审核	陈兴明	复核	李勇	项目编号	

日期	签名	专业
日期	签名	专业

曲线要素表

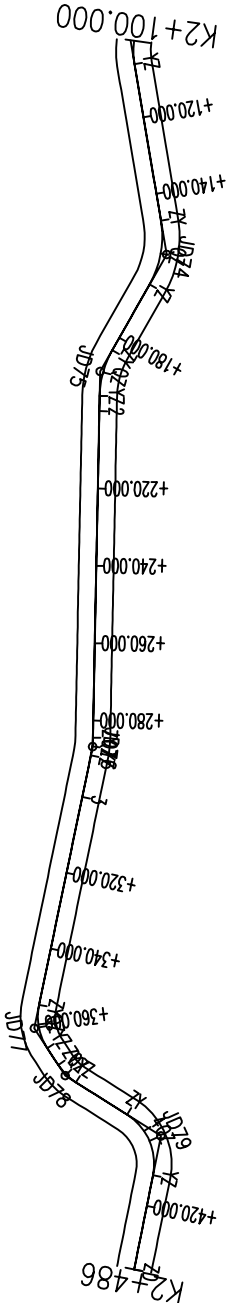
交点号	交点位置	偏角 (°)	曲线要素值(m)				第1页共4页 K1+400.000~K2+100.000
			切线长度 T1 T2	半径 R1 R2	曲线长度 Ls1 Ls2	曲线总长	
J051	K1+367.051	82°27'6"	0.880	20.000		1.759	0.019
J052	K1+410.733	82°02'15"	11.638	20.000		21.080	3.139
J053	K1+431.002	82°35'4"	11.638	20.000		14.869	1.466
J054	K1+457.996	81°27'15"	14.625	20.000		25.256	4.777
J055	K1+476.789	83°57'	1.563	20.000		3.119	0.061
J056	K1+505.636	81°59'15"	16.385	3.000		8.338	13.657
J057	K1+525.618	84°40'12"	4.124	10.000		7.823	0.817
J058	K1+543.895	82°05'3"	12.505	25.000		23.190	2.953
J059	K1+583.390	83°31'3"	19.386	25.000		32.954	6.624
J060	K1+625.062	83°04'	7.503	25.000		14.579	1.102
J061	K1+643.895	81°07'23"	7.239	10.000		12.531	2.345
J062	K1+685.802	82°38'	9.965	20.000		18.490	2.345
J063	K1+727.556	81°07'2"	12.889	5.000		12.010	8.834
J064	K1+749.212	83°13'7"	4.658	20.000		9.153	0.535
J065	K1+794.796	80°41'7"	3.976	25.000		7.885	0.314
J066	K1+818.607	82°40'5"	5.297	20.000		10.357	0.690
J067	K1+842.670	84°11'5"	2.491	20.000		4.956	0.155
J068	K1+879.535	80°51'3"	4.828	25.000		9.539	0.462
J069	K1+910.518	82°31'5"	7.918	30.000		15.483	1.027
J070	K1+948.934	83°20'4"	16.113	30.000		29.573	4.053
J071	K1+997.332	84°14'	1.230	30.000		2.459	0.025
J072	K2+068.806	84°37'4"	13.531	30.000		25.423	2.910
J073	K2+099.460	83°37'8"	7.192	20.000		13.808	1.254
J074	K2+155.936	83°05'6"	8.898	25.000		17.096	1.536



中城恒业设计集团有限公司 ZHONGCHENG HENGYE DESIGN GROUP LIMITED 资质证书编号: A232831133		工程名称	岳武村东安组至万亩林场油茶产业路硬化工程	项目负责人	王松文	设计	吴才坤	图名	路线平面图03	建设单位	龙胜各族自治县农业农村局
		单项名称	公路工程	专业负责人	陈兴明	审核	陈兴明	复核	李勇	项目编号	



日期	签名	专业
日期	签名	专业



曲线要素表

交点号	交点位置	偏角 (°)	曲线要素值 (m)				曲线总长	外距
			切线长度 T1 T2	半径 R1 R2	回旋线参数 A1 A2	曲线长度 Ls1 Ls2		
JD73	K2+099.460	123°37'08"	7.192	20.000		13.808	13.808	1.254
JD74	K2+155.936	83°07'56"	7.192	25.000		17.096	17.096	1.536
JD75	K2+190.006	120°27'30"	8.898	25.000		12.417	12.417	0.791
JD76	K2+286.711	6°34'06"	6.340	25.000		12.417	12.417	0.791
JD77	K2+361.036	10°34'06"	2.312	25.000		4.611	4.611	0.107
JD78	K2+375.018	124°49'48"	6.187	15.000		11.736	11.736	1.226
JD79	K2+404.150	120°33'33"	6.187	15.000		11.736	11.736	1.226
JD80	K2+486	120°33'33"	3.275	15.000		6.448	6.448	0.353
JD80	K2+486	120°33'33"	10.322	15.000		18.081	18.081	3.208

中城恒业设计集团有限公司 ZHONGCHENG HENGYE DESIGN GROUP LIMITED 资质证书编号: A232431133		工程名称	岳武村东安组至万亩林场油茶产业路硬化工程	项目负责人	王松文	设计	吴才坤	图名	路线平面图04	建设单位	龙胜各族自治县农业农村局
		单项名称	公路工程	专业负责人	常洪明	审核	常洪明	复核	李勇	项目编号	

路线逐桩坐标表

岳武村东安组至万亩林场油茶产业路硬化工程

桩号	坐标	
	X	Y
QDK0+000.000	403255.7998	2844171.5570
ZYK0+014.099	403256.0527	2844185.6539
OZK0+019.578	403255.6516	2844191.1106
+020.000	403255.5795	2844191.5262
YZK0+025.057	403254.2660	2844196.4038
ZYK0+028.204	403253.1951	2844199.3622
OZK0+033.689	403251.8084	2844204.6619
YZK0+039.175	403251.4086	2844210.1254
+040.000	403251.4238	2844210.9502
ZYK0+055.313	403251.7053	2844226.2611
OZK0+059.030	403252.0034	2844229.9637
+060.000	403252.1564	2844230.9211
YZK0+062.747	403252.7568	2844233.6011
ZYK0+073.232	403255.5147	2844243.7164
+080.000	403256.5466	2844250.3908
OZK0+082.222	403256.5544	2844252.6120
YZK0+091.211	403254.9219	2844261.4181
+100.000	403252.0480	2844269.7234
ZYK0+101.073	403251.6973	2844270.7371
OZK0+107.567	403251.6436	2844277.1179
YZK0+114.062	403255.4598	2844282.2321
+120.000	403260.3439	2844285.6096
ZYK0+131.166	403269.5280	2844291.9605
OZK0+135.207	403273.0606	2844293.9087
YZK0+139.248	403276.9123	2844295.1083
+140.000	403277.6490	2844295.2583
ZYK0+146.449	403283.9686	2844296.5453
OZK0+155.938	403292.4805	2844300.5329
+160.000	403295.3724	2844303.3759
YZK0+165.426	403298.2307	2844307.9686
ZYK0+167.860	403299.2255	2844310.1898

编制：

桩号	坐标	
	X	Y
OZK0+173.021	403300.8356	2844315.0841
YZK0+178.183	403301.4081	2844320.2045
+180.000	403301.4229	2844322.0215
ZYK0+188.547	403301.4924	2844330.5681
OZK0+195.224	403302.6501	2844337.1129
+200.000	403304.7712	2844341.3791
YZK0+201.902	403305.8886	2844342.9170
+220.000	403317.2106	2844357.0366
ZYK0+220.991	403317.8308	2844357.8101
OZK0+225.235	403320.7527	2844360.8798
YZK0+229.478	403324.1511	2844363.4119
+240.000	403333.0915	2844368.9608
ZYK0+244.258	403336.7095	2844371.2064
OZK0+249.128	403339.4214	2844375.0908
YZK0+253.998	403338.4701	2844379.7318
ZYK0+257.084	403336.7075	2844382.2643
+260.000	403334.7186	2844384.3828
OZK0+264.978	403330.2245	2844386.4019
YZK0+272.872	403322.7214	2844384.7133
+280.000	403316.9040	2844380.5946
ZYK0+296.584	403303.3692	2844371.0121
+300.000	403300.4262	2844369.2852
OZK0+303.435	403297.2145	2844368.0786
YZK0+310.287	403290.4320	2844367.3830
ZYK0+316.680	403284.0534	2844367.8244
+320.000	403280.7435	2844367.6867
OZK0+324.891	403276.1137	2844366.1767
YZK0+333.102	403270.1917	2844360.6375
+340.000	403266.6154	2844354.7395
ZYK0+344.700	403264.1785	2844350.7207
OZK0+350.622	403260.4084	2844346.1817

桩号	坐标	
	X	Y
YZK0+356.544	403255.4778	2844342.9404
+360.000	403252.3417	2844341.4888
ZYK0+367.430	403245.5992	2844338.3680
OZK0+378.270	403235.0947	2844336.0556
+380.000	403233.3665	2844336.1156
YZK0+389.111	403224.5907	2844338.3708
+400.000	403214.7104	2844342.9472
+420.000	403196.5626	2844351.3530
ZYK0+420.333	403196.2601	2844351.4932
OZK0+424.655	403192.2013	2844352.9625
YZK0+428.977	403187.9502	2844353.7117
+440.000	403176.9702	2844354.6805
ZYK0+458.869	403158.1738	2844356.3390
+460.000	403157.0444	2844356.3746
OZK0+464.142	403153.0419	2844355.4283
YZK0+469.415	403149.0654	2844352.0589
ZYK0+471.449	403147.9100	2844350.3852
OZK0+476.298	403146.2106	2844345.8946
+480.000	403146.4525	2844342.2215
YZK0+481.147	403146.8001	2844341.1295
ZYK0+487.830	403149.1890	2844334.8879
OZK0+492.993	403151.6330	2844330.3563
YZK0+498.156	403155.1529	2844326.5988
+500.000	403156.5765	2844325.4263
ZYK0+510.066	403164.3461	2844319.0273
OZK0+515.330	403167.9253	2844315.1869
+520.000	403170.1665	2844311.1023
YZK0+520.595	403170.3819	2844310.5475
+540.000	403177.1331	2844292.3550
ZYK0+540.094	403177.1658	2844292.2669
OZK0+546.782	403177.3032	2844285.7040

桩号	坐标	
	X	Y
YZK0+553.470	403173.3416	2844280.4699
+560.000	403167.9105	2844276.8453
+580.000	403151.2749	2844265.7432
ZYK0+593.664	403139.9099	2844258.1584
OZK0+597.374	403136.3998	2844257.1518
+600.000	403133.8749	2844257.7931
YZK0+601.084	403132.9562	2844258.3664
ZYK0+603.194	403131.2744	2844259.6405
OZK0+608.677	403129.3691	2844264.4923
YZK0+614.161	403132.8158	2844268.4027
+620.000	403138.3943	2844270.1285
ZYK0+627.278	403145.3470	2844272.2795
OZK0+633.900	403151.2372	2844275.2389
+640.000	403155.5415	2844279.5281
YZK0+640.522	403155.8455	2844279.9524
ZYK0+641.951	403156.6625	2844281.1250
OZK0+651.345	403160.0605	2844289.7903
+660.000	403159.3955	2844298.3521
YZK0+660.739	403159.1685	2844299.0551
ZYK0+665.196	403157.7206	2844303.2707
OZK0+669.667	403155.8097	2844307.3025
YZK0+674.138	403153.0524	2844310.8104
+680.000	403148.9385	2844314.9861
+700.000	403134.9023	2844329.2334
ZYK0+700.501	403134.5510	2844329.5899
OZK0+702.702	403132.9232	2844331.0699
YZK0+704.903	403131.1426	2844332.3620
+720.000	403118.4547	2844340.5438
ZYK0+724.755	403114.4583	2844343.1209
OZK0+727.829	403111.9837	2844344.9413
YZK0+730.903	403109.7510	2844347.0514

复核：

路线逐桩坐标表

岳武村东安组至万亩林场油茶产业路硬化工程

桩号	坐标	
	X	Y
+740.000	403103.5361	2844353.6941
+760.000	403089.8721	2844368.2988
ZYK0+775.522	403079.2672	2844379.6338
QZK0+779.800	403076.5773	2844382.9545
+780.000	403076.4631	2844383.1192
YZK0+784.077	403074.3864	2844386.6237
+800.000	403067.2177	2844400.8420
ZYK0+803.787	403065.5130	2844404.2231
QZK0+810.168	403061.9475	2844409.4953
YZK0+816.550	403057.1663	2844413.6963
+820.000	403054.3061	2844415.6248
ZYK0+830.856	403045.3049	2844421.6941
QZK0+837.462	403042.7049	2844427.4076
+840.000	403043.5328	2844429.7866
YZK0+844.068	403046.6222	2844432.3125
+860.000	403061.6079	2844437.7214
ZYK0+878.977	403079.4576	2844444.1639
+880.000	403080.4286	2844444.4865
QZK0+890.403	403090.7085	2844444.8479
+900.000	403099.2049	2844440.5868
YZK0+901.830	403100.5425	2844439.3394
ZYK0+907.325	403104.3859	2844435.4114
QZK0+913.004	403108.8767	2844431.9670
YZK0+918.683	403114.1527	2844429.9184
+920.000	403115.4359	2844429.6202
ZYK0+929.425	403124.6157	2844427.4863
QZK0+936.525	403131.5121	2844428.3642
+940.000	403134.2534	2844430.4716
YZK0+943.625	403136.1696	2844433.5253
ZYK0+947.972	403137.7787	2844437.5640
QZK0+955.909	403137.6420	2844445.2928

编制：

桩号	坐标	
	X	Y
+960.000	403135.2847	2844448.6013
YZK0+963.846	403132.0360	2844450.6150
ZYK0+976.358	403120.3377	2844455.0531
+980.000	403117.0683	2844456.6472
QZK0+981.420	403115.8810	2844457.4254
YZK0+986.482	403112.1604	2844460.8382
ZYK0+995.549	403106.3055	2844467.7618
K1+000.000	403103.0788	2844470.8137
QZK1+001.978	403101.4433	2844471.9251
YZK1+008.407	403095.5148	2844474.3390
ZYK1+012.506	403091.5203	2844475.2573
+020.000	403084.0753	2844475.5448
QZK1+020.750	403083.3358	2844475.4197
YZK1+028.994	403075.7718	2844472.2895
ZYK1+038.107	403068.2429	2844467.1555
+040.000	403066.5877	2844466.2430
QZK1+044.051	403062.6502	2844465.4176
YZK1+049.994	403057.0433	2844467.1095
+060.000	403048.7307	2844472.6783
ZYK1+065.777	403043.9314	2844475.8935
QZK1+068.014	403041.9498	2844476.9211
YZK1+070.250	403039.7897	2844477.4836
ZYK1+077.025	403033.0841	2844478.4483
+080.000	403030.1817	2844479.0890
QZK1+083.487	403026.9460	2844480.3769
YZK1+089.949	403021.7379	2844484.1547
+100.000	403014.6571	2844491.2879
+120.000	403000.5673	2844505.4822
ZYK1+131.809	402992.2480	2844513.8632
QZK1+139.545	402985.8843	2844518.1767
+140.000	402985.4636	2844518.3501

桩号	坐标	
	X	Y
YZK1+147.281	402978.3636	2844519.7710
ZYK1+155.763	402969.8824	2844519.9024
+160.000	402965.6708	2844519.5206
QZK1+160.590	402965.0939	2844519.3969
YZK1+165.417	402960.5650	2844517.7616
ZYK1+170.507	402956.0200	2844515.4690
QZK1+179.785	402947.0786	2844513.3259
+180.000	402946.8635	2844513.3264
YZK1+189.062	402938.1233	2844515.4098
ZYK1+196.537	402931.4280	2844518.7318
+200.000	402928.2080	2844519.9955
QZK1+204.523	402923.7625	2844520.7783
YZK1+212.510	402915.9045	2844519.6834
+220.000	402908.8389	2844517.1990
ZYK1+224.338	402904.7464	2844515.7599
QZK1+235.830	402896.3252	2844508.3563
+240.000	402894.9880	2844504.4208
YZK1+247.322	402895.3902	2844497.1824
ZYK1+252.021	402896.7769	2844492.6928
QZK1+255.842	402898.3549	2844489.2243
YZK1+259.663	402900.7559	2844486.2653
+260.000	402901.0000	2844486.0325
+280.000	402915.4724	2844472.2285
ZYK1+284.821	402918.9610	2844468.9010
QZK1+291.268	402922.8346	2844463.7829
YZK1+297.714	402924.8874	2844457.7012
+300.000	402925.2614	2844455.4463
ZYK1+305.876	402926.2229	2844449.6493
QZK1+312.295	402924.0080	2844443.9476
YZK1+318.713	402917.9432	2844443.1514
+320.000	402916.7603	2844443.6576

桩号	坐标	
	X	Y
+340.000	402898.3732	2844451.5261
+360.000	402879.9860	2844459.3946
ZYK1+366.171	402874.3129	2844461.8224
QZK1+367.050	402873.5124	2844462.1859
YZK1+367.929	402872.7287	2844462.5843
+380.000	402862.0913	2844468.2894
ZYK1+399.095	402845.2635	2844477.3145
+400.000	402844.4567	2844477.7240
QZK1+409.635	402835.1167	2844479.6773
+420.000	402825.3066	2844476.7089
YZK1+420.175	402825.1582	2844476.6164
ZYK1+423.205	402822.5934	2844475.0023
QZK1+430.640	402817.1726	2844469.9769
YZK1+438.075	402813.9474	2844463.3257
+440.000	402813.4419	2844461.4678
ZYK1+443.371	402812.5570	2844458.2153
QZK1+455.999	402805.7370	2844447.8361
+460.000	402802.3820	2844445.6680
YZK1+468.627	402794.1051	2844443.4837
ZYK1+475.226	402787.5118	2844443.2043
QZK1+476.786	402785.9579	2844443.0777
YZK1+478.345	402784.4186	2844442.8304
+480.000	402782.7962	2844442.5044
ZYK1+489.250	402773.7270	2844440.6821
QZK1+493.420	402770.3493	2844442.5122
YZK1+497.589	402771.5412	2844446.1643
+500.000	402773.5836	2844447.4461
+520.000	402790.5237	2844458.0777
ZYK1+521.495	402791.7897	2844458.8723
QZK1+525.406	402794.6173	2844461.5385
YZK1+529.317	402796.2149	2844465.0813

复核：

路线逐桩坐标表

岳武村东安组至万亩林场油茶产业路硬化工程

桩号	坐标	
	X	Y
ZYK1+531.391	402796.6837	2844467.1010
+540.000	402797.1622	2844475.6545
QZK1+542.986	402796.6397	2844478.5924
YZK1+554.581	402791.4597	2844488.8501
+560.000	402787.9705	2844492.9965
ZYK1+564.024	402785.3793	2844496.0757
+580.000	402779.5536	2844510.6605
QZK1+580.502	402779.5283	2844511.1614
YZK1+596.979	402784.1412	2844526.6705
+600.000	402785.8933	2844529.1318
ZYK1+617.555	402796.0742	2844543.4335
+620.000	402797.3924	2844545.4912
QZK1+624.845	402799.3822	2844549.9000
YZK1+632.134	402800.6918	2844557.0445
+640.000	402800.9710	2844564.9056
ZYK1+656.791	402801.5669	2844581.6865
+660.000	402802.1889	2844584.8202
QZK1+663.057	402803.6733	2844587.4790
YZK1+669.323	402808.7762	2844590.9361
+680.000	402819.0313	2844593.9091
ZYK1+686.718	402825.4831	2844595.7795
QZK1+695.962	402833.4651	2844600.2788
+700.000	402836.1394	2844603.2947
YZK1+705.207	402838.6029	2844607.8656
ZYK1+714.656	402841.9682	2844616.6951
+720.000	402841.1054	2844621.7145
QZK1+720.661	402840.6450	2844622.1886
YZK1+726.666	402835.0446	2844622.9403
+740.000	402823.1392	2844616.9364
ZYK1+744.553	402819.0735	2844614.8861
QZK1+749.130	402814.7880	2844613.3088

编制：

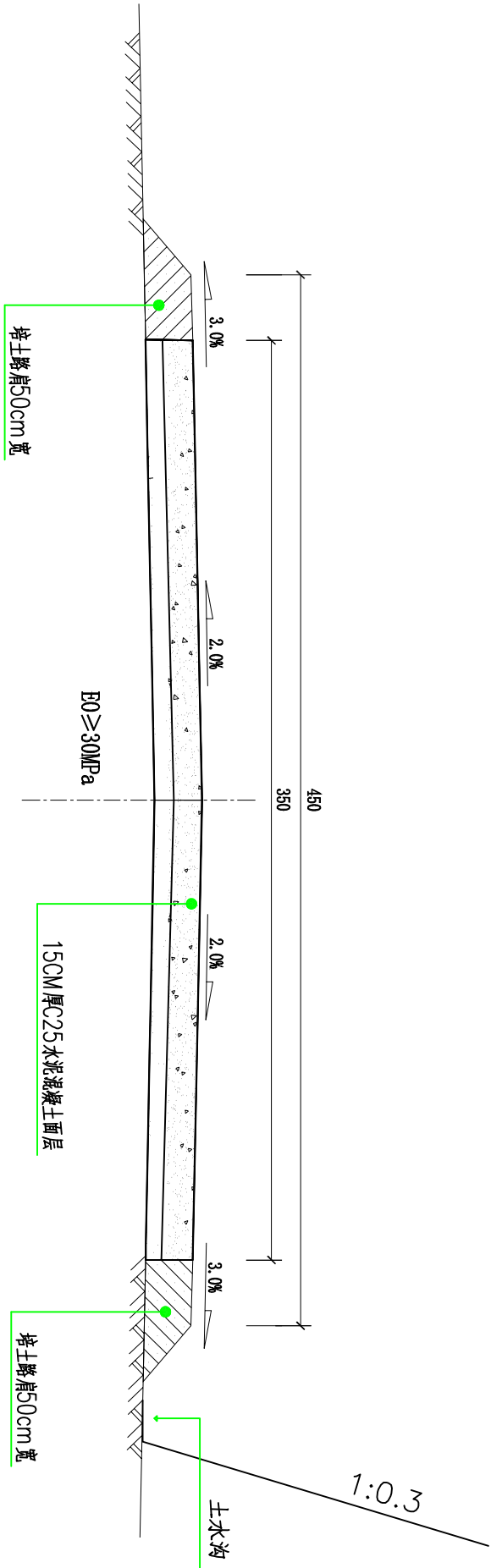
桩号	坐标	
	X	Y
YZK1+753.706	402810.2565	2844612.7447
+760.000	402803.9632	2844612.6853
+780.000	402783.9641	2844612.4968
ZYK1+790.820	402773.1443	2844612.3947
QZK1+794.763	402769.2153	2844612.6679
YZK1+798.705	402765.3780	2844613.5548
+800.000	402764.1435	2844613.9448
ZYK1+813.310	402751.4519	2844617.9540
QZK1+818.488	402746.3681	2844618.8608
+820.000	402744.8568	2844618.8748
YZK1+823.667	402741.2215	2844618.4357
+840.000	402725.2536	2844615.0010
ZYK1+840.179	402725.0782	2844614.9632
QZK1+842.658	402722.6939	2844614.2936
YZK1+845.136	402720.4107	2844613.3343
+860.000	402707.0894	2844606.7396
ZYK1+874.707	402693.9091	2844600.2146
QZK1+879.476	402689.4596	2844598.5179
+880.000	402688.9532	2844598.3841
YZK1+884.245	402684.7691	2844597.6957
+900.000	402669.0627	2844596.4659
ZYK1+902.600	402666.4704	2844596.2629
QZK1+910.342	402658.9155	2844594.6750
YZK1+918.083	402652.0159	2844591.2117
+920.000	402650.4276	2844590.1385
ZYK1+932.821	402639.8047	2844582.9604
+940.000	402633.4341	2844579.6875
QZK1+947.607	402626.0438	2844577.9716
+960.000	402613.8070	2844579.2635
YZK1+962.394	402611.5604	2844580.0877
+980.000	402595.2864	2844586.8063

桩号	坐标	
	X	Y
ZYK1+996.101	402580.4033	2844592.9505
QZK1+997.331	402579.2576	2844593.3963
YZK1+998.560	402578.0946	2844593.7947
K2+000.000	402576.7234	2844594.2333
+020.000	402557.6740	2844600.3261
+040.000	402538.6247	2844606.4189
ZYK2+055.275	402524.0758	2844611.0722
+060.000	402519.4808	2844612.1520
QZK2+067.986	402511.5193	2844612.3029
+080.000	402500.1708	2844608.6128
YZK2+080.698	402499.5672	2844608.2622
ZYK2+092.267	402489.6314	2844602.3350
QZK2+099.172	402484.4237	2844597.8545
+100.000	402483.9112	2844597.2036
YZK2+106.076	402481.0394	2844591.8760
+120.000	402476.3629	2844578.7605
+140.000	402469.6460	2844559.9222
ZYK2+147.038	402467.2822	2844553.2928
QZK2+155.586	402463.1038	2844545.8832
+160.000	402460.0267	2844542.7270
YZK2+164.135	402456.6827	2844540.3035
+180.000	402443.1110	2844532.0863
ZYK2+183.666	402439.9747	2844530.1873
QZK2+189.875	402435.1153	2844526.3485
YZK2+196.084	402431.3487	2844521.4330
+200.000	402429.3700	2844518.0534
+220.000	402419.2650	2844500.7940
+240.000	402409.1600	2844483.5345
+260.000	402399.0550	2844466.2750
+280.000	402388.9500	2844449.0156
ZYK2+284.398	402386.7277	2844445.2199

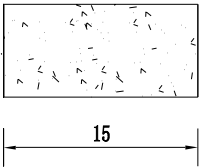
桩号	坐标	
	X	Y
QZK2+286.704	402385.4727	2844443.2867
YZK2+289.010	402384.0450	2844441.4773
+300.000	402376.8468	2844433.1723
+320.000	402363.7477	2844418.0589
+340.000	402350.6486	2844402.9456
ZYK2+354.849	402340.9232	2844391.7248
+360.000	402338.2772	2844387.3347
QZK2+360.717	402338.0334	2844386.6604
YZK2+366.585	402337.2932	2844380.8767
ZYK2+371.743	402337.6452	2844375.7312
QZK2+374.967	402338.2079	2844372.5628
YZK2+378.191	402339.4335	2844369.5874
+380.000	402340.2978	2844367.9984
ZYK2+393.828	402346.9055	2844355.8509
+400.000	402348.6724	2844349.9830
QZK2+402.869	402348.6469	2844347.1186
YZK2+411.909	402345.1314	2844338.9376
+420.000	402339.8748	2844332.7874
ZDK2+486	402328.9779	2844320.0379

复核：

日期		签名	专业	日期	签名	专业



路面结构图

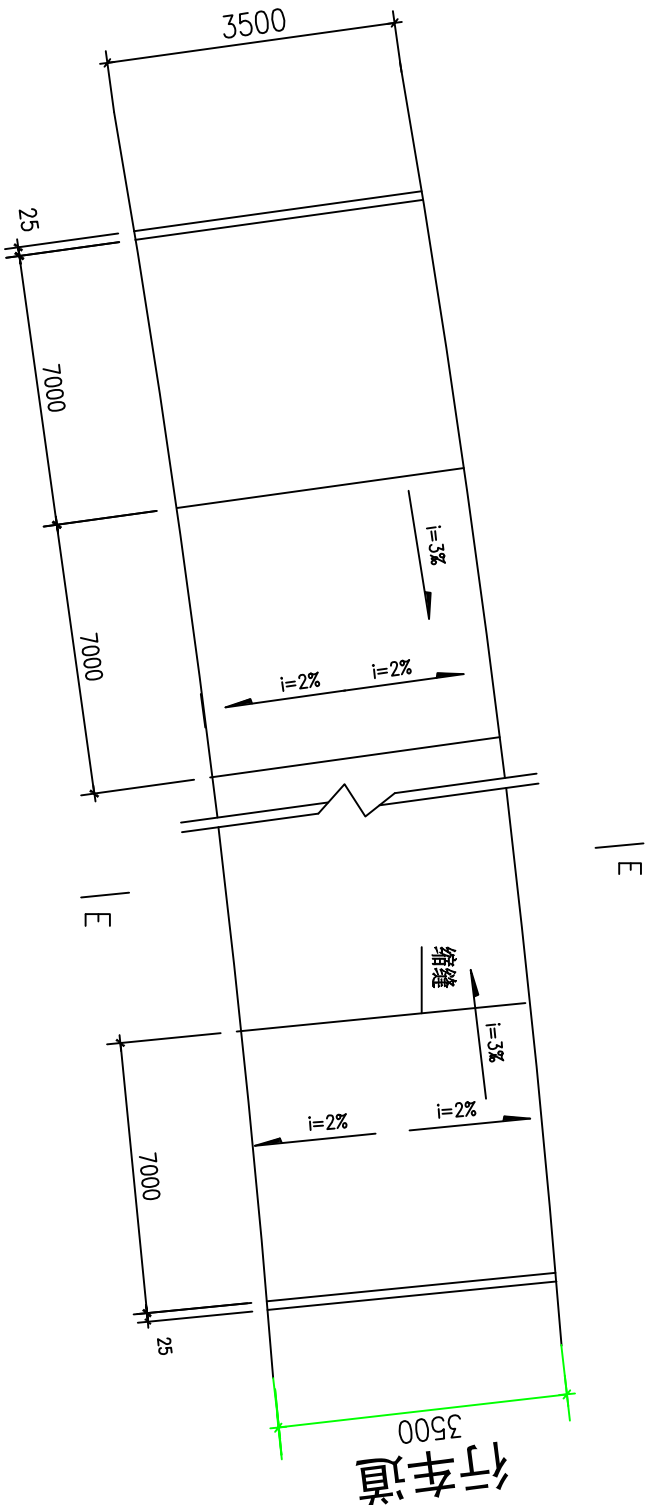
自然区划	IV6
填挖情况	符合要求
路面类型	水泥混凝土路面
弯拉强度	4.0MPa
位置	机动车车道
路基类别	中湿
路面结构	

注：

- 1、本图尺寸单位为厘米；
- 2、路面设计按照交通部《公路水泥混凝土路面设计规范》（JTG D40-2011）进行设计；
- 3、路面设计年限按照水泥混凝土路面20年计算，累计当量轴次以BZZ-100标准轴载计；
- 4、图中在培土路肩及设路肩挡土墙处不设加宽；
- 5、根据现场实测，道路硬化总长度为2.486公里。
- 6、其他要求按照现行相关规范执行。

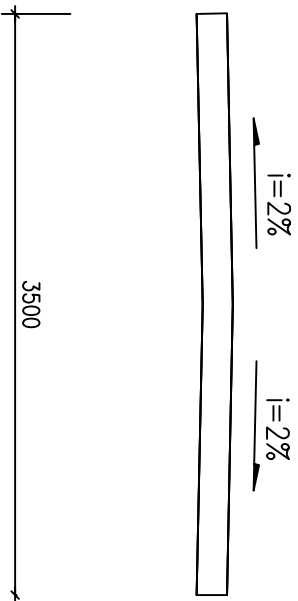
中城恒业设计集团有限公司 ZHONGCHENG HENGYE DESIGN GROUP LIMITED 资质证书编号：A332017276		工程名称	岳武村东安组至万亩林场油茶产业路硬化工程	项目负责人	王敏之	设计	吴才坤	图名	道路硬化结构图	建设单位	龙胜各族自治县农业农村局
		单项名称	公路工程	专业负责人	雷敏	审核	雷敏	复核	李勇	日期	项目编号

日期	签名	专业
日期	签名	专业



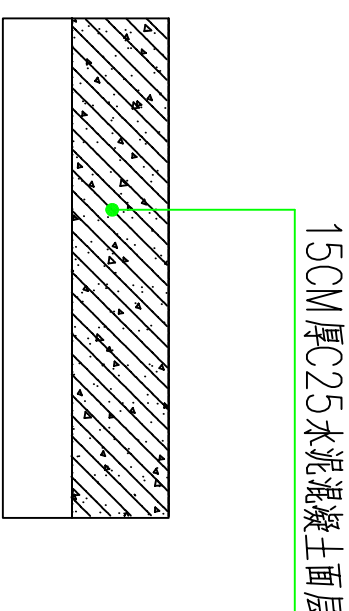
混凝土路面伸缩缝平面布置图

行车道



E—E 剖面

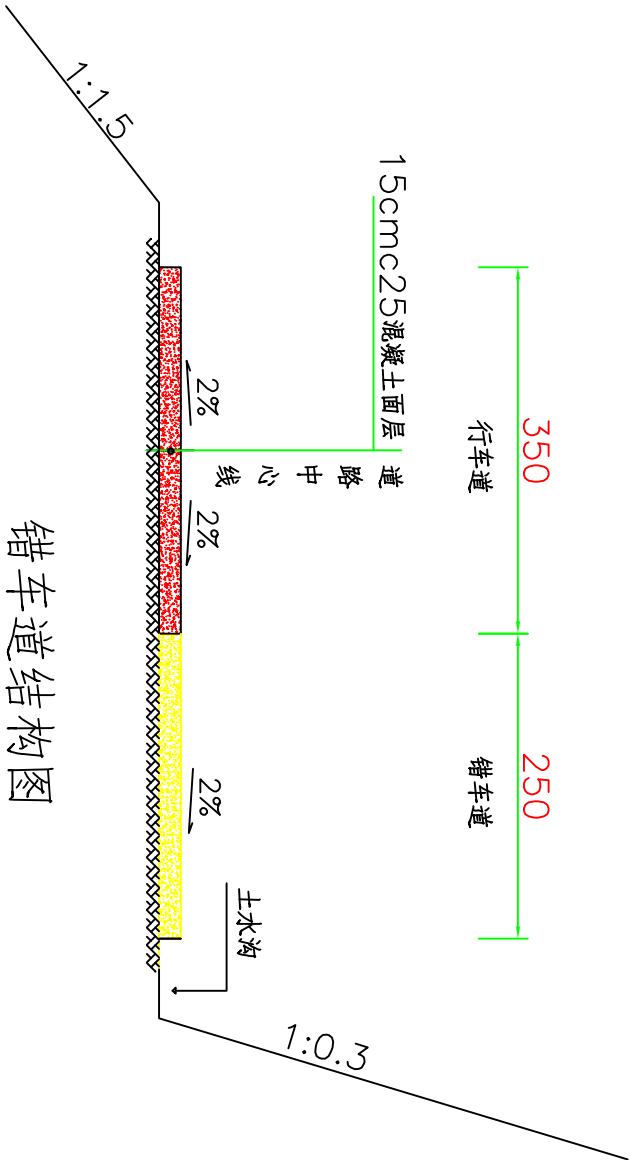
注：
1、本图尺寸单位为毫米；



混凝土路面结构

中城恒业设计集团有限公司 ZHONGCHENG HENGYE DESIGN GROUP LIMITED 资质证书编号：A332012476		工程名称	岳武村东安组至万亩林场油茶产业路硬化工程	项目负责人	王敏之	设计	吴才坤	图名	伸缩缝平面布置图	建设单位	龙胜各族自治县农业农村局
		单项名称	公路工程	专业负责人	李勇	审核	李勇	复核	李勇	日期	项目编号

日期	签名	专业
日期	签名	专业

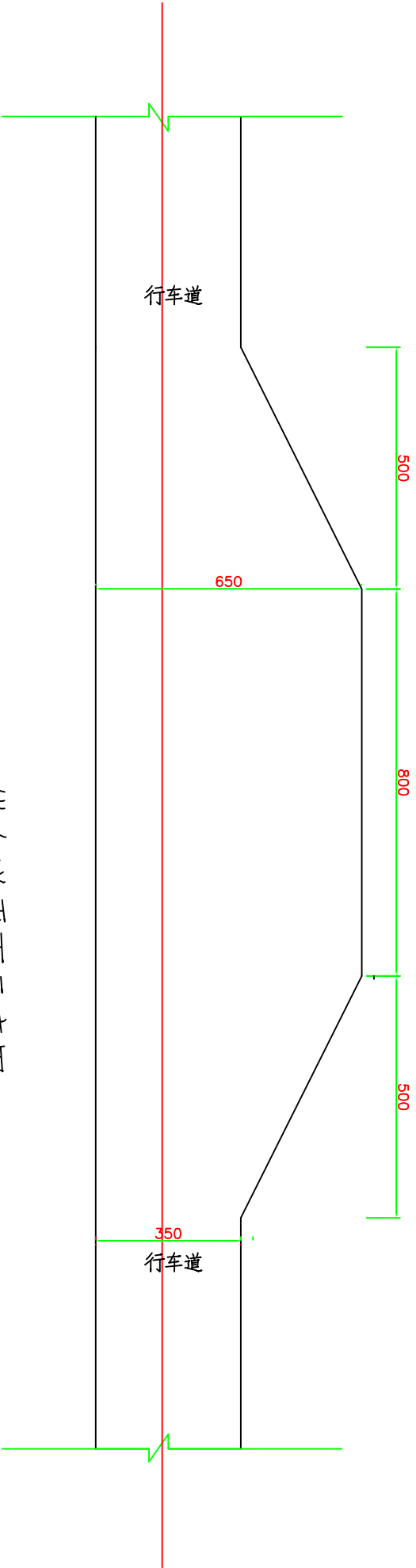


附注：

1、该项目单位均以厘米计取。

中城恒业设计集团有限公司 ZHONGCHENG HENGYE DESIGN GROUP LIMITED 资质证书编号：A33201726		工程名称	岳武村东安组至万亩林场油茶产业路硬化工程	项目负责人	王敏之	设计	吴才坤	图名	错车道结构图	日期	建设单位	龙胜各族自治县农业农村局
		单项名称	公路工程	专业负责人	李敏	审核	李敏	复核	李勇		项目编号	

日期	签名	专业
日期	签名	专业



错车道平面示意图

注：

1. 本图以厘米为单位。
2. 设置错车道路段的路基宽度不得小于6.5米，错车道的有效长度不得小于8米，为了方便错车车辆的驶入，在错车道两端应设置不小于5米的过度段。
3. 本工程全线设置错车道6处，错车道实施时位置可根据现场施工做适当调整。

中城恒业设计集团有限公司 ZHONGCHENG HENGYE DESIGN GROUP LIMITED 资质证书编号：A33201726		工程名称	岳武村东安组至万亩林场油茶产业路硬化工程	项目负责人	王敏之	设计	吴才坤	图名	错车道平面图	建设单位	龙胜各族自治县农业农村局
		单项名称	公路工程	专业负责人	李敏	审核	李敏	复核	李勇	日期	项目编号

路面工程数量表

岳武村东安组至万亩林场油茶产业路硬化工程

第 1 页 共 1 页

[illegible]

编制:

复核:

涵洞数量表

日期	签名	专业
日期	签名	专业

孔径 d (cm)	桩号	涵洞长 (M)	进水口形式	出水口形式	基础入土深度 (CM)	备注
60	K1+238.77	6	一字形洞口	一字形洞口	100	
	K0+842.674	6	一字形洞口	一字形洞口	100	
	K0+476.717	6	一字形洞口	一字形洞口	100	
	K0+168.66	6	一字形洞口	一字形洞口	100	

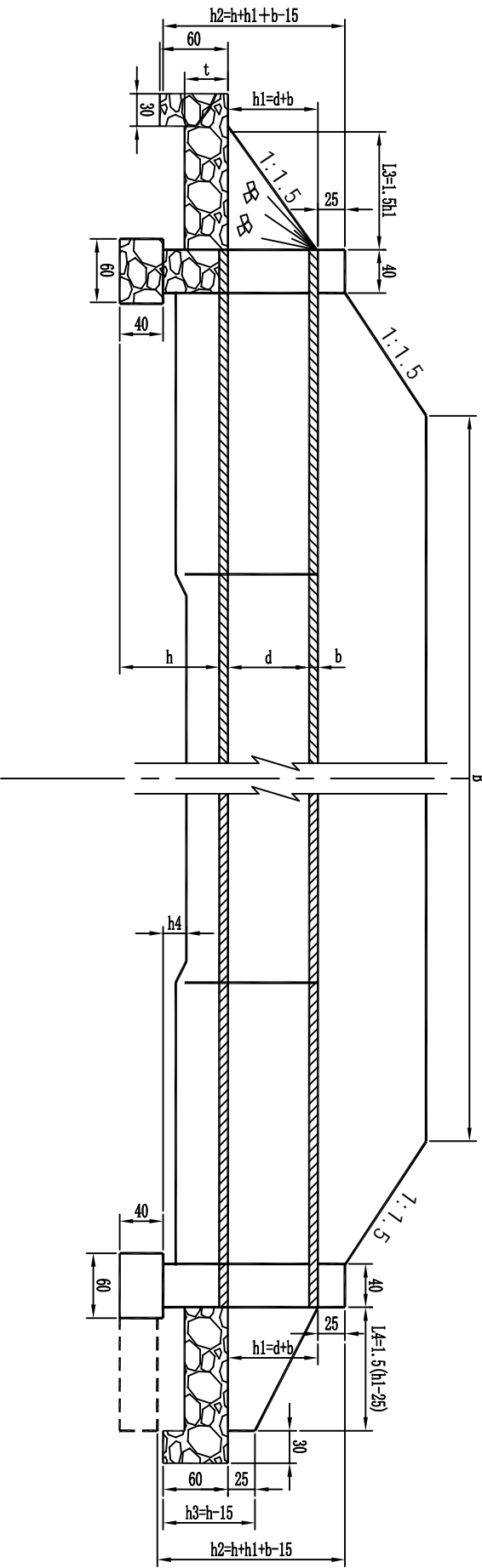
说明：
1. 本图尺寸均以cm为单位。
2. 如现场与实际设计不符合，可适当修改设计。

中城恒业设计集团有限公司 ZHONGCHENG HENGYE DESIGN GROUP LIMITED 资质证书编号：A352413276		工程名称	岳武村东安组至万亩林场油茶产业路硬化工程	项目负责人	王跃文	设计	吴才坤	图名	圆涵洞工程数量表	建设单位	龙胜各族自治县农业农村局
		单项名称	公路工程	专业负责人	常成峰	审核	常成峰	复核	李勇	日期	项目编号

日期	签名	专业
日期	签名	专业
日期	签名	专业

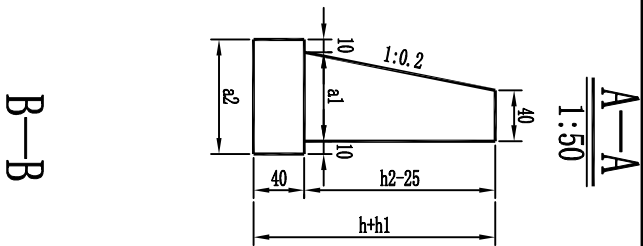
一字墙洞口纵断面图

1:50



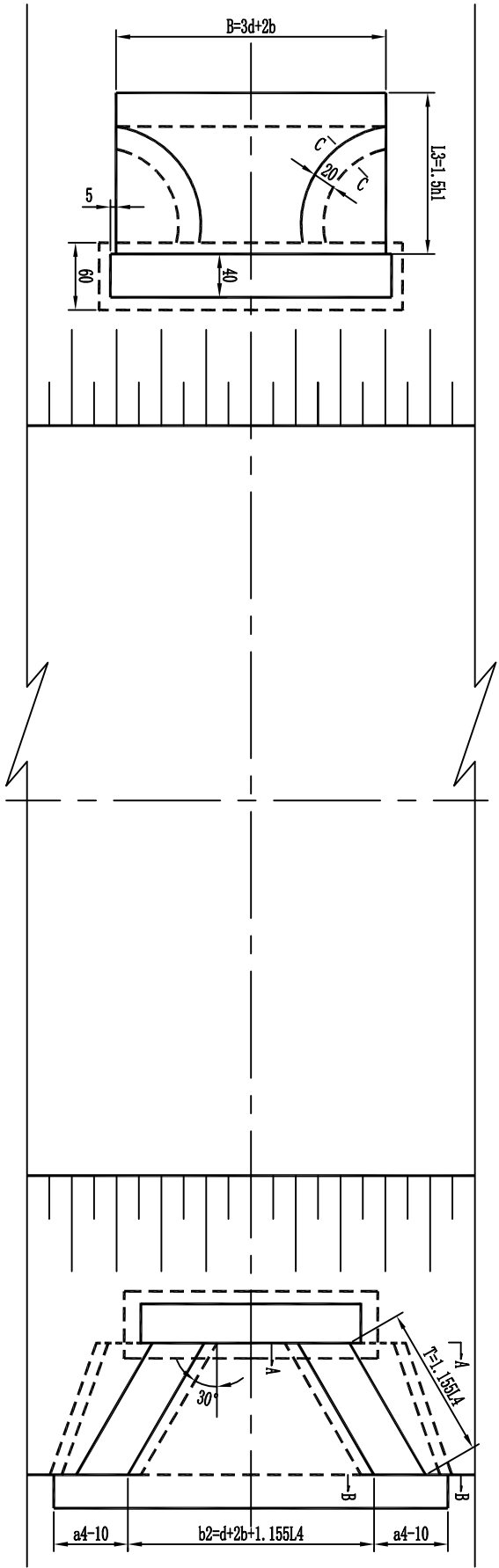
八字墙洞口纵断面图

1:50



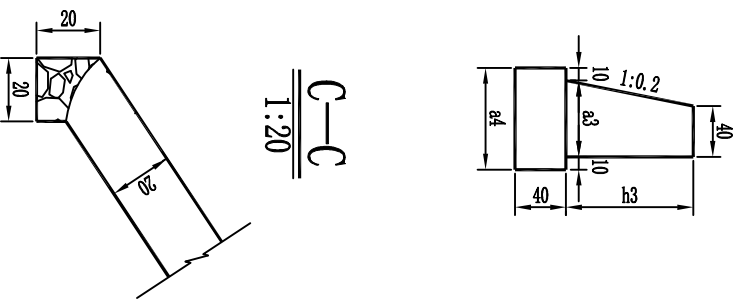
一字墙洞口平面图

1:50



八字墙洞口平面图

1:50



说明:

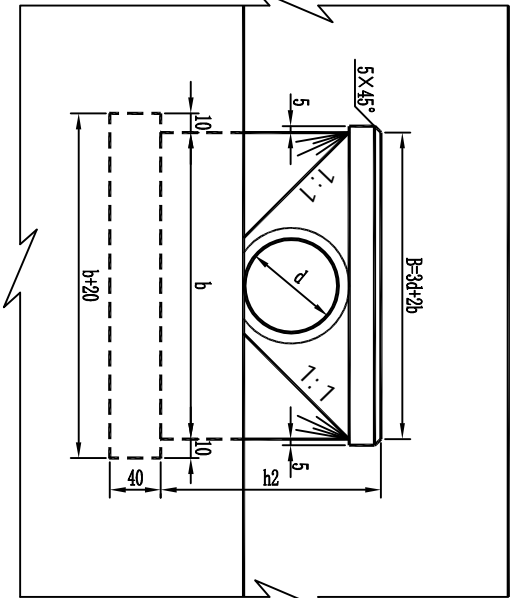
1. 本图尺寸均以cm为单位。
2. 现场所有圆管涵的出口形式均按此图施工。

中城恒业设计集团有限公司 ZHONGCHENG HENGYE DESIGN GROUP LIMITED 资质证书编号: A352413476		工程名称	岳武村东安组至万亩林场油茶产业路硬化工程	项目负责人	王跃文	设计	吴才坤	图名	圆涵洞一般设计图 (1/4)	建设单位	龙胜各族自治县农业农村局
		项目名称	公路工程	专业负责人	常斌峰	审核	常斌峰	复核	李勇	日期	项目编号

日期	
签名	
专业	
日期	
签名	
专业	

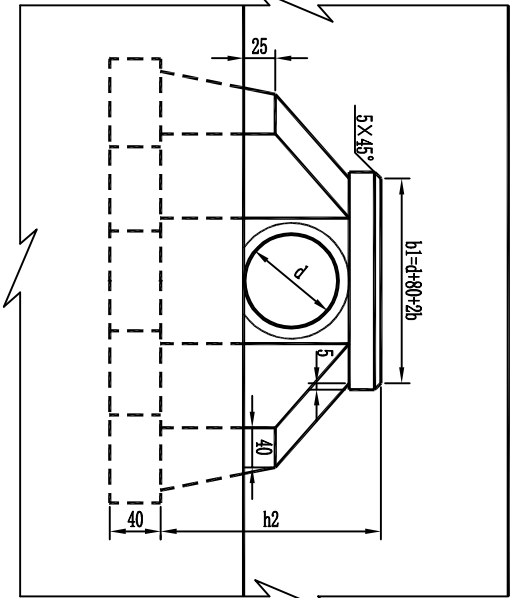
一字墙洞口立面图

1:50



八字墙洞口立面图

1:50



孔 径 d (cm)	管 壁 厚 度 b (cm)	基础入 土深度 h (cm)	八 字 形 洞 口 (cm)																
			一 字 形 洞 口 (cm)																
			h1	h2	L3	B	h1	h2	h3	h4	b1	b2	L4	T	a1	a2	a3	a4	
60	8	100	110	195	165	320	110	195	85	60	200	268	128	148	74	94	57	77	
		125	110	220	165	320	110	220	110	85	200	268	128	148	79	99	62	82	
		150	110	245	165	320	110	245	135	110	200	268	128	148	84	104	67	87	
		175	110	270	165	320	110	270	160	135	200	268	128	148	89	109	72	92	

涵 洞 尺 寸 表

洞 口 工 程 量 表

孔 径 d (cm)	基础入 土深度 h (cm)	一 字 形 洞 口								八 字 形 洞 口					
		端 墙 墙 身 (m³)	端 墙 基 础 (m³)	洞 口 河 床 铺 砌 面 积 (m²)	隔 水 墙 (m³)	锥 形 护 坡 (m³)	锥 形 护 坡 基 础 (m³)	洞 头 勾 缝 面 积 (m²)	端 墙 墙 身 (m³)	端 墙 基 础 (m³)	洞 口 河 床 铺 砌 面 积 (m²)	隔 水 墙 (m³)	八 字 墙 墙 身 (m³)	八 字 墙 基 础 (m³)	洞 头 勾 缝 面 积 (m²)
60	100	2.06	0.82	2.43	0.48	0.56	0.17	9.94	1.12	0.53	2.48	0.46	1.73	0.90	7.59
	125	2.38	0.82	2.43	0.48	0.56	0.17	9.94	1.32	0.53	2.48	0.46	2.16	0.95	7.59
	150	2.70	0.82	2.43	0.48	0.56	0.17	9.94	1.52	0.53	2.48	0.46	2.63	1.00	7.59
	175	3.02	0.82	2.43	0.48	0.56	0.17	9.94	1.72	0.53	2.48	0.46	3.12	1.05	7.59

说 明:

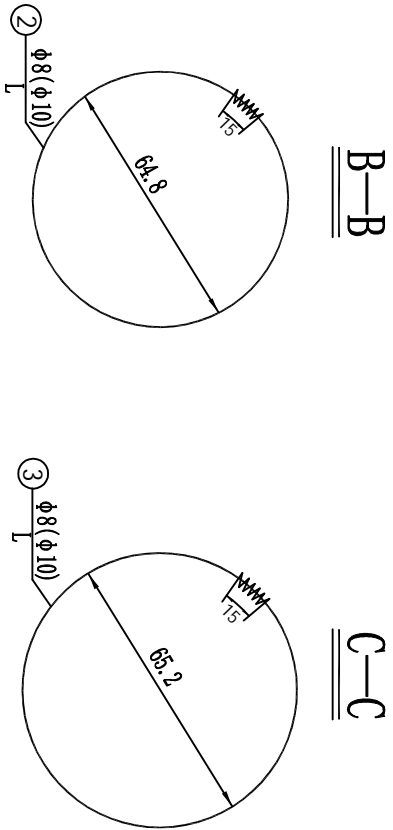
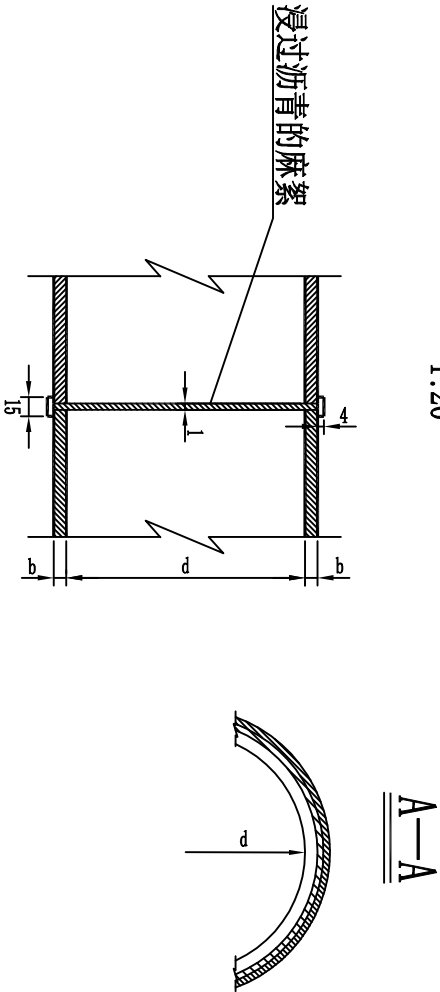
1. 当流速V<3.5m/s时，洞口河床铺砌厚度t=10cm; 当V≥3.5m/s时，t=20cm;
2. 洞口河床铺砌及隔水墙均用M7.5号砂浆砌片石，M7.5砂浆勾缝;
3. 表中L3、L4均表示涵洞上游铺砌长，下游采用加长铺砌法，一般应加长铺砌出端墙以外3~5m;
5. 涵口路堤护坡视实际情况设置。
6. 现场所有圆管涵的出口形式均按此图施工。

中城恒业设计集团有限公司 ZHONGCHENG HENGYE DESIGN GROUP LIMITED 资质证书编号: A352413476		工程名称	岳武村东安组至万亩林场油茶产业路硬化工程			项目负责人	王跃文	设计	吴才坤	图 名	圆涵洞一般设计图(2/4)	建设单位	龙胜各族自治农业农村局
		单项名称	公路工程			专业负责人		审核		复核	李勇	日期	项目编号

日期	签名	专业
日期	签名	专业

管 节 接 头

1:20



说 明:

1. 本图尺寸除钢筋直径以mm计外，其余均以cm为单位；
2. 施工拆模时，为区别洞顶填土高度不同的管节，应在管节表面注明适用的填土高度值；
3. 图中2、3号筋的加值表示其圈数；
4. 管节接头的构造为：管节间的缝隙用浸过沥青的麻絮堵塞，外面用满涂热沥青的油毛毡圈塞两道；
5. 基础厚度t的使用情况为：(1)当基础为卵石、砾石、粗砂、中砂及整体岩层时，t=0；当基础为轻亚粘土、粘土及破碎岩层时，t=15；当在干燥地区、粘土、亚粘土、轻亚粘土、细砂时，t=30。
6. 纵断面图中括号外数字适用于孔径1.00m管节，括号内数字适用于孔径1.25m管节；其它断面及大样图中括号外数字适用于2、3吨主钢筋为φ8的管节，括号内数字适用于2、3号主钢筋为φ10的管节。
7. 现场所有圆管涵的出口形式均按此图施工。

中城恒业设计集团有限公司 ZHONGCHENG HENGYE DESIGN GROUP LIMITED 资质证书编号: A332413276		工程名称	岳武村东安组至万亩林场油茶产业路硬化工程	项目负责人	王跃文	设计	吴才坤	图 名	圆涵洞一般设计图 (4/4)	建设单位	龙胜各族自治县农业农村局
		单项名称	公路工程	专业负责人	高成峰	审核	高成峰	复核	李勇	日期	项目编号